

Publicación sobre desarrollo e inclusión social en el mundo rural  
editado por **COCEDER** – Confederación de Centros de Desarrollo Rural

Septiembre - Octubre 2012

# Encrucijada Rural

Con el medio rural. DESARROLLO Y PARTICIPACIÓN.

**COCEDER**  
CONFEDERACIÓN DE CENTROS  
DE DESARROLLO RURAL

## Desarrollo rural sostenible: ¿utopía o realidad?

**COCEDER: Con la cultura rural y el desarrollo humano.**

- Ruralizar y crear empleo.
- La ruta de la soberanía alimentaria.
- En defensa de la escuela rural.

**CDR 'O VISO': nuevo Centro de Día**  
"Hacer posible lo necesario" en la comarca de La Limia (Ourense).

## Trabajamos por un medio rural vivo, solidario y sostenible

COCEDER, ONG de Acción Social de ámbito estatal declarada de Utilidad Pública, es la expresión en siglas de un movimiento asociativo formado por personas y colectivos del medio Rural que apuestan por la configuración de un espacio donde los valores de la convivencia intercultural, el desarrollo sostenible y la atención prioritaria a los sectores más desfavorecidos sean los ejes que vertebran un Mundo Rural Vivo. La calidad de su trabajo viene avalada por una trayectoria de 40 años de acción y permanencia en diferentes comarcas del estado español. COCEDER también desarrolla desde 2008 diversos proyectos de Cooperación al Desarrollo en África y América Latina.



Septiembre - Octubre 2012

## 2 Editorial

COCEDER: CON LA CULTURA RURAL Y POR EL DESARROLLO HUMANO.

## 3 Temas

- RURALIZAR Y CREAR EMPLEO.
- LA RUTA DE LA SOBERANÍA ALIMENTARIA.

## 6 Conoce COCEDER

- Inauguración del Centro de Día de Lodoselo.
- CDR 'O VISO' (Sarreaus, Orense).

## 8 Debate Rural

- ¿UNA PAC PARA EL 1%?
- EN DEFENSA DE LA ESCUELA RURAL.

## 10 Noticias

## Editorial

### COCEDER: CON LA CULTURA RURAL Y POR EL DESARROLLO HUMANO

*“La utopía está en el horizonte. Camino dos pasos, ella se aleja dos pasos y el horizonte se desliza diez pasos más allá. ¿Entonces para qué sirve la utopía? Para eso, sirve para caminar”.*

Eduardo Galeano

Retomando el pulso del trabajo después de las vacaciones estivales -aunque el medio rural, en esto como en tantas otras cosas, va un poco contracorriente y es una época de gran actividad-, nos lanzamos a un nuevo desafío: publicar, con empeño aventurero, un boletín digital bimestral de COCEDER, **“ENCRUCIJADA RURAL”**.

Queremos que esta publicación sea un nuevo espacio de encuentro, participación, reflexión, debate, información, crítica... Saturados -muchas veces- de información, necesitamos dialogar, interpretar, elaborar. El sentimiento generalizado y compartido es que las cosas van mal; la palabra mas repetida, crisis. Y nosotros queremos hacer frente a una de ellas, de la que poco o casi nada se habla, la *crisis de la utopía*: Estamos perdiendo, si es que no la hemos perdido ya, nuestra capacidad de soñar. Y al fetichismo de las cifras debe oponerse el desarrollo de las personas. El acontecer humano, nuestra historia es, entre otras cosas, una consecuencia de las convicciones y creencias que se traducen en conductas.

Esperamos también que este nuevo instrumento de comunicación nos ayude a orientarnos en la actual incertidumbre que se respira y estamos seguros de que servirá a los fines, misión-visión y valores de COCEDER y la red de centros de desarrollo rural -CDRs-, pero también a todas aquellas personas interesadas sinceramente por el medio rural. Que será un nuevo andamio en nuestra continua construcción de un medio rural *habitabile* y no quedarnos en un medio rural simplemente *visitabile*. Creemos también que nuestra apuesta aporta presencia, compromiso, la posibilidad de llegar a más gente, sensibilidad



ambiental (no lo queremos sacar en papel), y que es consciente de la importancia de incorporar las tecnologías de la información/comunicación -en nuestro medio rural, tan extenso y disperso- para acercar personas, grupos, territorios y favorecer el trabajo en red.

Queremos con esta iniciativa contribuir a que el medio rural siga siendo visible. Ofrecemos lo que somos, lo que hacemos, lo que tenemos. Pero no para *colonizar* el pensamiento de nadie... Manuel Rivas habla del *cosmopaletismo* como modo de ignorancia, el considerar una cultura superior a las otras. Defendemos -y eso nos da fuerzas- un medio rural vivo, pero esto no significa que combatamos el medio urbano; eso nos debilitaría.

En este momento, en esta verdadera “encrucijada” de valores y modelos de desarrollo (humano, social), nosotros apostamos por una **cultura de alianzas entre el medio rural y el medio urbano como la única solución válida para un medio rural vivo**. Así que este espacio está abierto a todas las personas que crean que lo mejor que se puede hacer aún está por hacer; aceptamos y agradecemos todas las sugerencias, aportaciones, colaboraciones... Muchas gracias por estar ahí y bienvenidos a esta nueva aventura ●



**Carmen Bohórquez**  
Presidenta de COCEDER

## En Portada

### Desarrollo rural sostenible: ¿utopía o realidad?

Una sociedad no vive sin utopías, es decir, sin un sueño de dignidad, de respeto a la vida y de convivencia pacífica entre las personas y pueblos. Si no tenemos utopías nos empantanamos en los intereses individuales y grupales y perdemos el sentido del bien vivir en común ●

La redacción de ENCRUCIJADA RURAL no se hace responsable de las opiniones ni comentarios que los autores/colaboradores expresen. Los lectores/suscriptores son libres de copiar, distribuir y comunicar públicamente todos sus contenidos, siempre que se haga referencia a la fuente de la información y al autor si lo hay.

Si queremos salir de esta crisis y generar puestos de trabajo productivos en los países industrializados; si queremos combatir la situación de pobreza y hambre en muchos países del Sur; y si pretendemos dejar un futuro sostenible a nuestra descendencia, habrá que replantearse la estructura socioeconómica en la que estamos, donde la ruralidad ha quedado trágicamente marginada en el fondo de una pirámide invertida que lógicamente se tambalea.

## Ruralizar y crear empleo

Gustavo Duch <http://gustavoduch.wordpress.com/>

En España superamos los cinco millones de parados, una cifra inaceptable que tiene mucho que ver con la crisis actual. Pero **también en este problema de desempleo debemos mirar al campo, tanto en el análisis como en las propuestas.** Pues resulta que en Europa nos encontramos con un despoblamiento de las zonas rurales muy grave, y la agricultura o sector primario hace mucho que dejó de ser la base de la economía. Según el último censo publicado por el EUROSTAT, esta realidad es demasiado evidente: ¡en solamente ocho años, la Unión Europea ha perdido 3 millones de explotaciones! Es decir, aproximadamente, cada minuto ha supuesto la desaparición de una unidad agrícola y los puestos de trabajo que eso significa. Y todo ello fruto de aplicar políticas productivistas que ya es hora de desterrar. La Política Agraria Común que ahora se está revisando ha sido responsable de ello, subvencionando durante mucho tiempo a las grandes unidades agrícolas, favoreciendo la intensificación y dejando que los precios los marque el libre mercado. Un modelo dirigido a ser 'potencias industriales' que pensó que la agricultura también debería acomodarse a tal principio,

y se acabó con la economía rural y miles de puestos de trabajo. Pero proveer de alimentos a la población, y a la vez cuidar bosques y paisajes, es un trabajo de lo más necesario, de hecho: es imprescindible. Y esa es la propuesta, porque hay espacio, posibilidades y mucho futuro: **ruralizar la economía y recampesinizar el Planeta**, obteniendo en el proceso muchos, pero muchos, puestos de trabajo dignos y rentables.



Aunque ni las condiciones de suelo, clima e historia son comparables, vale la pena recordar (como explican Albert Berry y Liisa L. North, Profesores en la Universidad de York en Toronto) «lo que hicieron los taiwaneses, los japoneses y los coreanos después de la Segunda Guerra Mundial cuando expropiaron las unidades agrarias de más de tres hectáreas y ejecutaron reformas agrarias radicales que formaron la base de la seguridad alimentaria de familias, para el crecimiento y la diversificación económica posterior a nivel nacional». Con una cantidad de tierra suficiente como medio de vida para una familia (en Taiwán fue un poco más de una hectárea), con políticas fuertes de apoyo a este minifundio —aquí siempre despreciado- y



servicios públicos apropiados, en los tres países la productividad agrícola creció, las condiciones de vida en el campo se mejoraron rápidamente, y lo más importante, el empleo agrario aumentó considerablemente. «Los tres países asiáticos mencionados —continúan explicando— no son los únicos cuyas experiencias han demostrado la relación positiva entre desarrollo rural equitativo (basado en la pequeña y mediana agricultura) y el desarrollo económico nacional. En términos históricos podemos mencionar Dinamarca, Finlandia o Noruega. (...) Las comparaciones latinoamericanas también nos prestan lecciones. Llama la atención el abismo que existe entre, por un lado, las buenas condiciones de vida y la historia de paz social y política en la Meseta Central de Costa Rica, caracterizada por sus pequeñas y medianas propiedades cafeteras, y por otro lado, la miseria, represión política y violencia que predominan en las zonas de plantaciones grandes de café en los países vecinos como El Salvador y Guatemala». Pensar e invertir en recuperar la pequeña agricultura, no es un paso atrás, sino que es la base de una economía sostenible y equitativa, que además nos alimenta. Sólo necesitamos atrevimiento (y poco presupuesto) para poner

en marcha medidas de redistribución de la tierra frente a los grandes latifundios o monocultivos; ofrecer facilidades para acceder a tierras productivas; apoyar la desintensificación de tantas unidades agrarias sobredimensionadas; o evitar, cuando llega la jubilación de las y los actuales propietarios, el cese de actividades con la incorporación de jóvenes...

Dichas medidas deberían venir acompañadas con políticas claras de protección de esta agricultura (promocionando los circuitos cortos de comercialización; políticas de precios remunerativos; aranceles en frontera; etc.) y añadir lógicamente apoyos básicos de capacitación, asesoría técnica o irrigación, pero siempre con claridad, sin fisuras, en favor de una agricultura basada en principios agroecológicos. Porque ya no hay dudas —tampoco científicas— de las bondades de esta forma de practicar la producción de alimentos. El Instituto Rodale, después de 30 años de investigación comparativa entre campos de cultivos convencionales y agroecológicos concluye que estos últimos son (además de no perjudiciales para el medio ambiente ni para la salud de la población consumidora) más viables económica y energéticamente ●



## La ruta de la Soberanía Alimentaria

Desde hace unos años, un lema aparece y se repite en muchos escenarios rurales. Con una dignidad renovada, los pueblos campesinos reivindican en todos los idiomas del planeta, con fuerza y firmeza, su Soberanía Alimentaria. ¿Qué significado esconden estas dos palabras capaces de aglutinar a más de 200 millones de personas campesinas en el mundo? ¿Por qué ha logrado sumar a personas de procedencia cultural tan diversa, incluyendo el mundo urbano? ¿Cómo ha conseguido este paradigma conformar todo un movimiento social global?

Soberanía Alimentaria es la respuesta para construir un nuevo modelo alimentario, que rompa la actual agricultura industrial globalizada que desde hace ya muchos años ha perdido su propósito inicial de ser un medio de vida y proveer alimentos a la población. Para tratar de explicar esta propuesta, proponemos un sencillo trayecto con el ánimo de que puedas sumarte al viaje completo. Un viaje realizado y organizado desde la base, desde la gente, desde la lucha.

### El paisaje

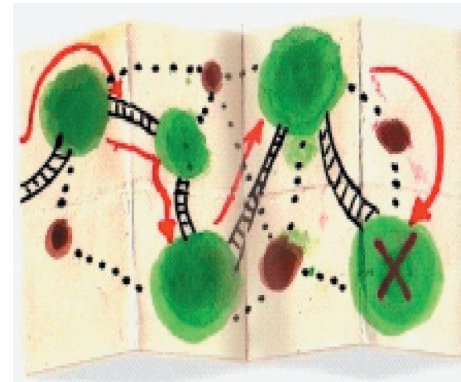
Miremos a nuestro alrededor. En lo inmediato vemos cómo nos rodean muchos campos abandonados. Las zonas rurales se siguen despoblando. Cada vez oímos más quejas de las personas que viven de la agricultura y la ganadería, no reciben precios justos y es muy duro continuar con la actividad. A la vez cuando compramos en supermercados y nos fijamos en el origen de los productos, muy pocos son de nuestro territorio. Los productos elaborados son casi todos de las mismas marcas y están compuestos de muchos ingredientes, muchos de ellos desconocidos. Si miramos más lejos pronto nos encontramos con la gran cantidad de gente que pasa hambre, nunca en toda la Historia ha habido tanta. Y sin embargo, ahora es cuando más alimentos se producen a nivel global ¿cómo puede ser esto? En los campos de los países del sur vemos grandes monocultivos de materias primas para los mercados internacionales. Apenas hay campesinas ni campesinos en la tierra y es muy difícil vivir de la agricultura.

A esta situación general de enorme abandono y precariedad de lo campesino se ha llegado por las políticas de mercado, diseñadas para concentrar el control y el beneficio económico del comercio en pocas manos.



Y ahí arranca la preocupación y surge la propuesta de iniciar un gran viaje. Desde los colectivos campesinos de muchos lugares del Planeta, se denuncia esta situación, y se exige que los pueblos recuperen la soberanía para decidir las políticas agrarias. Para ello, no puede ser de otro modo, el propio campesinado debe de estar en el centro de las decisiones, como sujeto político.

En el Estado español durante los últimos 40 años han ido desapareciendo aproximadamente 4 fincas agrarias por hora. A la par en Argentina los cultivos de soja alcanzan el 56% de las tierras cultivables.



### El mapa

La meta a la que queremos llegar es muy clara: un mundo campesinizado donde la vida en el campo recupere calidad y dignidad, que alimente el planeta sin explotarlo, pues somos parte inseparable de él.

¿Cómo hacer? Se calientan los motores con algunas premisas:

**La primera:** la soberanía alimentaria no sólo entiende que la alimentación es un derecho, algo obvio, sino que va un paso más allá defendiendo el derecho a su control, a que cada pueblo decida sobre su alimentación.

**La segunda,** retomando una agricultura ligada a la tierra y a los territorios, respetando sus necesidades y sus ritmos. Entendiendo la Naturaleza como algo de lo que, como seres vivos, somos parte, y no como un recurso a explotar.

**Y por último,** se rechaza conducir la locomotora a toda velocidad, atropellando todo lo que se ponga por delante, como se ha hecho hasta ahora insistiendo en la competitividad. Hay que manejar la máquina en base a la mutua colaboración y la solidaridad, donde nadie pierde y todos y todas ganamos.

### El camino

En la primera parada del camino ya tenemos un aprendizaje, un resultado: hemos ganado autonomía. Porque es así, con recursos locales, de gestión colectiva, sin patentes ni controles empresariales monopólicos, que las personas campesinas pueden hacer y deshacer sin estar atadas a las grandes corporaciones, a sus insumos, a su control del mercado, etc.

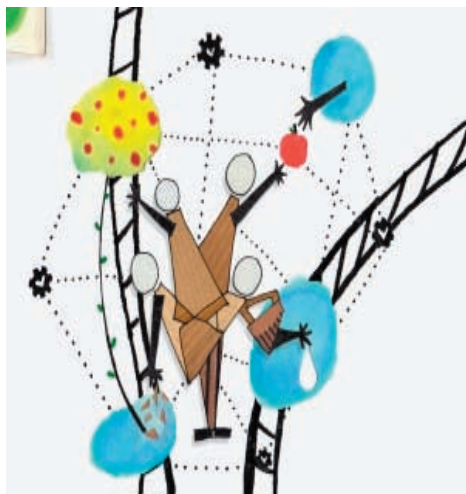
Muy pocas empresas controlan hoy cada uno de los eslabones de la cadena alimentaria. Por



ejemplo, sólo tres empresas se reparten la mitad del mercado global de las semillas comerciales (Monsanto con una cuarta parte ella sola).

Más adelante llega una parada donde encontramos un grupo de gente mayor que ha resistido siempre en el campo. Nos cuentan algunas cosas y nos damos cuenta que han mantenido unos saberes tradicionales, unos valores y una cultura muy necesaria para alcanzar nuestra meta. Les pedimos que suban al tren y les ofrecemos el mejor de los asientos.

Ahora las distancias son cortas y nos volvemos a detener. Es la Parada de las alternativas ya en marcha. Hemos llegado a iniciativas reales, que ya están construyendo soberanía alimentaria. Observamos un grupo de personas organizadas que producen alimentos, algunos para ellas, otros para la población local y el resto lo comercializan fuera de su entorno en unas épocas concretas y con prácticas justas. Esto ha generado empleos directos e indirectos, se han reactivado las economías locales y ha vuelto la vida al pueblo.



En la bitácora lo anotamos. Es importante la complicidad con la sociedad. Es fundamental reorganizar los sistemas de comercialización con ella, apostando por circuitos de comercialización directos y cortos, donde prevalezca por encima de todo la confianza, y donde se garantice que los precios de los alimentos son remuneradores para las personas productoras y asequibles para las personas consumidoras.

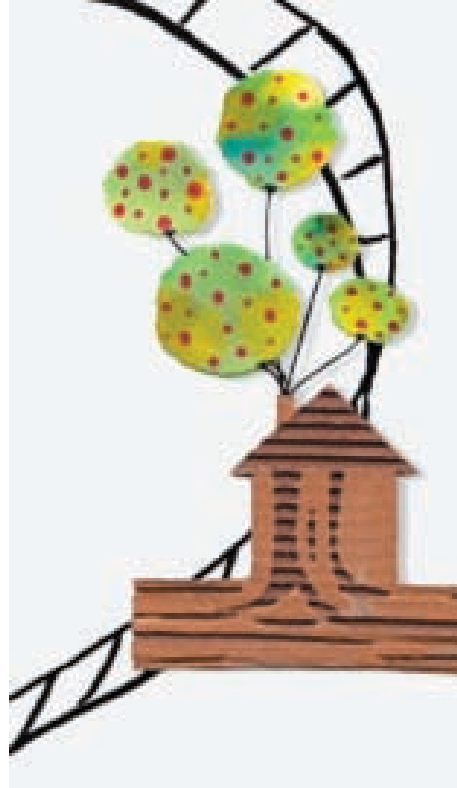
También nuestra salud se beneficia con la Soberanía Alimentaria. No hay duda de que una agricultura campesina aporta mejores alimentos desde el punto de vista nutritivo, y son mucho menores los riesgos de crisis o alarmas alimentarias.

Surgen retos en el camino, el más importante es integrar en este proceso de lucha a hombre y mujeres en igualdad de condiciones. Las mujeres son ejemplo de construcción de Soberanía Alimentaria, y resguardo de sus valores.

El siguiente apeadero nos facilita otra clave que anotamos. La inmensa mayoría de las personas que pasan hambre en el mundo son del campo. En la medida que las políticas agrarias vayan cambiando a favor de la Soberanía Alimentaria, impediremos el acaparamiento de tierras o el dumping que tanto les perjudica. Sus tierras serán para sus alimentos, no para las industrias de la agroexportación o de los agrocombustibles.

El hambre en el Planeta no es producto de malas cosechas, sino de muchas cosechas acaparando recursos (tierra y agua) de países empobrecidos del Sur y para beneficio de las firmas agroexportadoras.

Por todo esto, no tenemos dudas, el viaje nos lo exige, colgamos banderas en las ventanillas. La Soberanía Alimentaria es una propuesta política clara que dice bien alto lo que tiene que cambiar:



“la agricultura no es una mercancía”; “las grandes superficies nos ahogan con su monopolio de la cadena alimentaria”; “las normativa sanitarias actuales son barreras a nuestras formas de hacer”; “los pueblos necesitan servicios públicos de calidad”...

Y ahora entendemos mejor –caminando- porque más de 200 millones de personas defienden la Soberanía Alimentaria, una propuesta justa y necesaria ●

**Revista Soberanía Alimentaria, Biodiversidad y Culturas. n° 10 . Julio 2012**



## Los 10 valores añadidos de la soberanía alimentaria

- Asegurar la dignidad y las formas de vida del campesinado.
- Ser proveedora de alimentos sanos y de calidad.
- Permitir a los pueblos campesinos empobrecidos del Sur, retomar su vida con dignidad, erradicando el hambre y la pobreza.
- Ayudar a la incorporación de más personas a la actividad agraria.
- Ser motor de una nueva economía ruralizada, relocalizada y sostenible; fuera de los movimientos especulativos y financieros.
- Mantener unas prácticas agrarias y alimentarias que aseguran la salud del Planeta.
- Desarrollar y fortalecer las alianzas entre organizaciones que luchan por un mundo rural vivo, además de crear vínculos entre la población agraria y urbana.
- Recuperación de conocimientos campesinos y de la cultura alimentaria de todos los pueblos.
- Contribuir a enfriar el Planeta.
- Asegurar un Planeta rico, con biodiversidad de especies animales y vegetales.

## INAUGURACIÓN DEL CENTRO DE DÍA de LODOSELO CDR "O Viso" – COCEDER

Después de no pocos contratiempos, pero con ánimo, el trabajo y el apoyo de muchísima gente (especialmente los vecinos/as del pueblo, pero también del contorno y de otros lugares...) el pasado 15 de junio tuvo lugar la inauguración del Centro de Día de Lodoselo, con un sencillo acto comunitario. El CDR - Centro de Desarrollo Rural- 'O Viso' (<http://www.cdoviso.org/>) sigue trabajando por **hacer posible lo que es necesario: mejorar la calidad de vida de las personas que viven en nuestro medio rural**. Asistieron numerosas personas que hacen y han hecho esto posible (participantes, vecin@s de la zona, trabajadores, voluntariado, amig@s de COCEDER-CDR O VISO, representantes de diferentes instituciones). Esperamos, con la construcción de estas instalaciones funcionales, poner en marcha este nuevo espacio de encuentro y renovar el compromiso de seguir haciendo posible lo que es necesario.

El CDR O Viso es una asociación sin ánimo de lucro, declarada de Utilidad Pública, que lleva trabajando en la comarca de la Limia (Orense) desde 1990, recogiendo el testigo de la Asociación Cultural "O Cruceiro" y sobre todo de lo que antes eran los "concejos en los pueblos".



Representantes del CDR 'O Viso' - COCEDER, alcaldes de la zona y autoridades asistentes al acto.

A través de COCEDER –Confederación de Centros de Desarrollo Rural- ([www.coceder.org](http://www.coceder.org)) y con las ayudas del Ministerio –que en la actualidad conocemos como de Sanidad, Servicios Sociales e Igualdad- a través del 0'7 del IRPF (casilla de Fines Sociales), de LEADER Galicia 2007/2013 y de la Junta de Galicia hemos logrado la financiación de esta obra.

Con la aportación que el CDR viene haciendo, quiere contribuir y compartir una mirada hacia la gente de nuestro medio rural como un **derecho a ser mirados, a ser reconocidos. Una mirada para saber de ellos, darles identidad; así como para contribuir a crear una nueva ruralidad**. Una mirada que nos permita aprender; saber de las ocupaciones vitales de las personas con las que trabajamos; también los que están ocupados en este momento... y pensamos en que os ocupamos y os preocupamos. Somos lo que somos gracias a lo que nos ha pasado. Recordar es vivir.

En la escuela del pueblo (hace falta un pueblo para educar a un niño o niña) los mayores aparecen como agentes activos contribuyendo con toda su sabiduría y cultura al enriquecimiento de todos y cada uno de los individuos. De la diversidad y de la participación nace una sociedad más justa. La relación necesaria con el medio permite el arraigo



con el territorio, aprendizajes contextualizados. **Ser rural es un valor y no un inconveniente**. Un respeto que pasa por permitir, más aún, posibilitar a cada uno ser quien es. Un respeto como forma de atención.

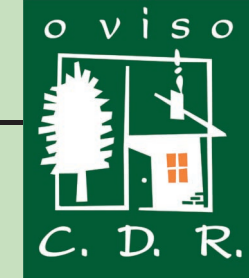
**Trabajamos por un centro, por tanto, que respeta los procesos, las personas; que valora lo cotidiano**; lo cotidiano, el día a día, como valor, como importante, interesante... como elemento básico de la experiencia. No buscar la espectacularidad, los acontecimientos grandiosos. Porque los contextos condicionan el contenido y el modo en que deben hacerse los procesos.

Y nuestro papel es ser acompañantes, facilitadores, mediadores, pero no para que hagan lo que yo quiero que hagan. Ya Platón decía que *"la finalidad de la educación es enseñar a desear lo deseable"*.

En esto andamos. Anímate, participa y ven. Hazte "cómplice" de esta buena causa ●

*Antonio R. Corbal. Portavoz CDR O Viso.*





Izqda: sede del CDR 'O Viso'.  
Debajo, la vivienda comunitaria tutelada.

## CDR "O Viso" (Lodoselo-Sarreaus, Orense)

Para luchar contra el desconocimiento de la realidad rural y natural, la pérdida de la identidad cultural y la reestructuración de los modelos de producción que provocan el olvido de la herencia cultural de nuestros pueblos, el Centro para el Desarrollo Rural "O Viso" ofrece la posibilidad de conocer la realidad rural de un modo vital. Con el programa "Pueblo-Escuela" intentamos contribuir al mantenimiento y desarrollo de las aldeas (un entorno natural y humano, la forma de vida ...). Disponemos también de una vivienda comunitaria, "Tu otra casa", un segundo hogar para los ancianos de las aldeas cercanas (con un comedor comunitario, lavandería y planchado, actividades de tiempo libre y un hogar residencial para la tercera edad). Pero hay mucho más que conocer sobre esta experiencia en Lodoselo.

### Pueblo-Escuela

Alojamiento en lo que era la antigua casa rectoral de Lodoselo, otrora casa de labranza, habilitada para grupos de hasta 40 personas (colegios,



movimientos infantiles y juveniles, tercera edad, grupos de formación y tiempo libre, familias, amigos/as, etc). Con la posibilidad de acogerse a cualquiera de estas posibilidades:

- Utilización de los locales con los que cuenta el centro: comedor, habitaciones, baños, salas de reuniones y de juegos.
- Servicios de cocina y limpieza.
- Alquiler de bicicletas para realizar rutas por la zona.
- Dispone de equipo de monitores/as de tiempo libre -del que forman parte los/las vecinos/as del pueblo- como educadores/as y guías locales.
- Visitas guiadas por los lugares de interés de la comarca: pueblos, río del olvido, minas de estaño, Civitas Limicorum, Peña de la Mora, Torre de

**Algunas actividades que puedes realizar en Lodoselo, aunque lo más importante de esta experiencia es la participación de los vecinos/as del pueblo en muchas de ellas, haciendo de educadores/as en su propio medio:**

- Hacer pan en el horno comunitario ●
- Cuero ● Cestería ● Pintado de camisetas ●
- Modelado en barro ● Itinerarios en bicicleta ●
- Senderismo ● Huerta ● Plantas medicinales ●
- Educación vial con juego tradicional ● Forja ●
- Hilado ● Elaboración de carbón vegetal ●
- Aula de naturaleza ● Reciclaje de papel ●
- Leyendas y cuentos de la zona ● Juegos de pistas ●
- Juegos populares ● Visita a granjas ● Tapices ●
- Elaboración de jabón ● Juegos de Orientación ● Paseo en burro y en carro ●
- Cuidar los animales: gallinas, conejos... ● Colmenas y abejas ● Etc.



Pena, de Porqueira, río Ferveda, museo etnográfico de La Limia, Monasterio del Buen Jesús en Trandeiras, dunas de Antela, la Pedra Alta, etc.

### Vivienda comunitaria: "Tu otra casa"

Es una segunda casa pensada para las personas mayores del propio pueblo y de los pueblos del contorno. Pero también está abierta a todos los sectores de la población, porque todos y todas podemos aportar algo a los demás. Es la filosofía del pueblo escuela: el deseo de abrir canales de comunicación y colaboración y no crear fronteras ni obstáculos entre los distintos miembros de la comunidad.

### CIX - Centro de Información Xuvenil da Limia

El C.I.X es un centro de información para la juventud, surgido en 1994 de la iniciativa del Centro de Desarrollo Rural "O Viso". El objetivo del Centro de Información Xuvenil es aportar a la juventud de la comarca de La Limia todas aquellas informaciones que puedan ser de interés y utilidad para facilitar la inserción laboral, la mejora de la formación profesional y educativa, la promoción del asociacionismo juvenil y la participación social y cultural de la juventud limiense.

El C.I.X. es una iniciativa dirigida por gente joven y pensada para los más jóvenes, para divulgar y dar la más amplia difusión a las posibilidades y recursos ofrecidas por las diferentes administraciones y asociaciones, y con las que la juventud de nuestra comarca puede contar para satisfacer sus inquietudes educativas, laborales, culturales o de tiempo libre. También se ofrece asesoramiento y orientación sobre cualquier tema o cuestión que sean de interés para los jóvenes ●

Boletín digital del CIX



**"Las personas, lo primero"**

Entre los receptores de ayudas millonarias procedentes de fondos públicos se encuentran marcas como Don Simón y Mercadona

### Una PAC para el 1%?

Por segundo año consecutivo, este informe que revela quiénes son los verdaderos beneficiarios de las ayudas de la política agraria común europea (PAC).

Este año, entre los afortunados receptores de fondos públicos europeos, se encuentran marcas tan conocidas como Don Simón cuya empresa madre ha recibido 5,5 millones de euros, Campofrío con 2 millones de euros y la cadena de supermercados Mercadona que ha recibido 2,6 millones de Euros.

Con este informe denunciaremos el “acaparamiento” de las ayudas, destacando que el 75% del dinero se queda entre sólo un 16% de los beneficiarios mientras que el 50% de las personas que han recibido ayudas, ha recibido cantidades por debajo de los 1.250 € en concepto de ayuda. Entre los grandes beneficiados por estas subvenciones también encontramos nombres muy conocidos como la casa de Alba que este año ha recibido 2 millones de Euros.

Estos datos contrastan con la situación agraria en el estado español. Al mismo tiempo que sucede todo esto, la agricultura familiar sufre una crisis de precios sin precedentes, aplastada por una agroindustria cada vez más poderosa y unos supermercados más agresivos. Ante la imposibilidad de recibir un precio justo y digno por su producción (por la inexistencia de una política de precios) miles de explotaciones familiares cada año se ven obligadas a echar el cierre, son literalmente “desahuciados” de sus tierras y sus explotaciones por la presión de los mercados, incluso los especulativos.

Un ejemplo esclarecedor el de las explotaciones lácteas: De cada euro que pagamos por un litro de leche, el beneficio se queda en un 70% en la fase de distribución (en ocasiones llega al 90%), el resto se lo queda la industria mientras que la explotación ganadera recibe un beneficio de entre 0 y el 1%. No es de extrañar que el número de explotaciones de este tipo se haya reducido dramáticamente; en 1994, existían en el estado español 140.000 explotaciones lácteas mientras que



hoy solo quedan 23.000, en este último año, cuando ya existen realmente pocas ganaderías en activo, se siguen perdiendo 3 explotaciones diarias, la mayoría de ellas eran explotaciones familiares.

Encontramos más que decepcionantes los borradores de la nueva política agraria común, en pleno proceso de reforma, (concluirá en 2013). Estas primeras versiones no incorporan ninguna de las demandas realizadas desde las organizaciones agrarias y de la sociedad civil. Estas propuestas, elaboradas durante el proceso de participación abierto por la comisión europea, apuestan por políticas que garanticen la estabilidad de precios y que promuevan la producción familiar, local, diversa, ecológica y la comercialización en circuitos cortos.

En definitiva, una apuesta por la Soberanía Alimentaria, con sistemas alimentarios locales que estimulan las economías locales y generan empleo ●

Para descargar el informe completo visita:

[http://veterinariossinfronteras.org/news/es\\_ES/2012/05/15/0002/una-pac-para-el-1](http://veterinariossinfronteras.org/news/es_ES/2012/05/15/0002/una-pac-para-el-1)

Mantenimiento de la escuela rural adaptada a cada territorio

### EN DEFENSA DE LA ESCUELA RURAL

La RED PLATAFORMA RURAL / ALIANZAS POR UN MUNDO RURAL VIVO ha lanzado una campaña en defensa de la escuela rural. Los recortes en materia de servicios públicos profundizan más en las desigualdades económicas, sociales y territoriales... El medio rural se siente doblemente marginado ante la idea apuntada por ciertas instancias políticas y responsables públicos en materia de educación de eliminar las pocas escuelas que nos van quedando. La gente del campo nos oponemos a este tipo de medidas, que vienen a profundizar más la marginación y el abandono que el medio rural padece desde hace décadas.

La Plataforma Rural ha hecho llegar el *Manifiesto por la Defensa de la Escuela Rural* al Ministro de Educación, además de convocar ruedas de prensa y otras acciones en los medios de comunicación y actos públicos.

Para apoyar esta campaña de apoyo a la Escuela Rural, puedes firmar el *Manifiesto por la defensa de la Escuela Rural*, cuyo **texto íntegro** puedes encontrar en la página 19 del número especial de la revista *'BIODIVERSIDAD Y CULTURAS'*: <http://revistasoberanalimentaria.files.wordpress.com/2012/07/sabcn10-para-la-web>.

PARA FIRMAR EL MANIFIESTO EN DEFENSA DE LA ESCUELA RURAL:

<https://www.change.org/es/peticiones/ministro-de-educaci%C3%B3n-cultura-y-deportes-el-mantenimiento-de-la-escuela-rural-adaptada-a-cada-territorio>. También puedes enviar un e-mail a la dirección electrónica de la Plataforma Rural ([plataformarural@nodo50.org](mailto:plataformarural@nodo50.org)) ●



PARA MÁS INFORMACIÓN:

Cristina Sancho Esteban.  
Secretaría Técnica de la  
Plataforma Rural  
Pza. Iglesia s/n - 34429  
Amayuelas de Abajo, Palencia  
Tfno: 979 15 42 19  
Email:  
[plataformarural@nodo50.org](mailto:plataformarural@nodo50.org)  
[www.plataformarural.org](http://www.plataformarural.org)





“Los poderes públicos garantizan el derecho de todos a la educación, mediante una programación general de la enseñanza, con participación efectiva de todos los sectores afectados y la creación de centros docentes”. Art. 27.5 de la Constitución Española.

...

Dentro de este marco defendemos el acceso del alumnado del medio rural a centros docentes ubicados en su entorno, como elementos que priman en cualquier política de oferta educativa, con criterios de derecho universal al que su población debe tener acceso, de manera irrenunciable.

...

La Escuela Pública Rural tal y como la perciben quienes aspiran a un mundo rural vivo ofrece características específicas que constituyen sobrados motivos para que defendemos y reivindicamos un modelo específico.



## Algunos puntos del **'MANIFIESTO POR LA DEFENSA DE LA ESCUELA RURAL'**

Es más importante cómo se educa que lo que se enseña. La escuela rural es una comunidad educativa ubicada en un entorno y es un espacio que refuerza la cultura local y contribuye a crear vida en el pueblo. Del pueblo que cuenta con una escuela se puede afirmar que toda la comunidad rural se convierte en agente educadora; la escuela debe convertirse en promotora del desarrollo rural.

...

La Escuela Pública Rural tal y como la perciben quienes aspiran a un mundo rural vivo ofrece características específicas que constituyen sobrados motivos para que defendemos y reivindicamos un modelo específico.

...

Es más importante cómo se educa que lo que se enseña. La escuela rural es una comunidad educativa ubicada en un entorno y es un espacio que refuerza la cultura local y contribuye a crear vida en el pueblo. Del pueblo que cuenta con una escuela se puede afirmar que toda la comunidad rural se convierte en agente educadora; la escuela debe convertirse en promotora del desarrollo rural.

...

La escuela rural es un claro ejemplo de heterogeneidad, integración y atención a la diversidad. Favorece el desarrollo de una pedagogía activa, facilitando la participación del alumnado, en el contacto directo con la realidad social y natural.

...

La escuela rural es una pequeña comunidad de la que participan todas las personas, la convivencia

es más rica, existen mayores vínculos relacionales entre docentes y discentes y el alumnado suele ser más receptivo y respetuoso, contribuyendo así a la formación de personas más integradas, menos conflictivas y con capacidad de participación en la vida social y comunitaria.

...

...deben aplicarse políticas que estimulen la defensa de la escuela rural, su importancia y su idiosincrasia, así como la permanencia de los maestros y maestras, como manera de reforzar la creación de proyectos educativos estables.

...

Existen soluciones administrativas originales para la escuela de contexto rural si ésta es, a su vez, sentida y defendida por equipos docentes que deciden libremente vivir lo que ella representa con espíritu innovador, defendiendo su supervivencia y potencialidades para el medio en el que se inserta, así como para el conjunto de la sociedad en general.

...

La escuela pública debe ser quien asegure la igualdad de Oportunidades para todos los niños y niñas del país y es obligación de las administraciones competentes sustentar su gestión en condiciones que garanticen una oferta educativa de calidad que compense los desequilibrios sociales y territoriales de los que los niños y niñas no pueden ni deben ser víctimas.

...

Es un error histórico hacer desaparecer la escuela rural y los pueblos. El futuro pasa, en este país nuestro y en todos los del mundo, por conservar



el medio natural, los recursos, la alimentación y la cultura que nos ha hecho sobrevivir. Y la escuela rural es una clave para que esto sea posible.

...

Se hace necesaria la implicación, concienciación y compromiso de la comunidad escolar, la ciudadanía, los sindicatos agrarios, los movimientos sociales... pues se halla en juego un modelo de relaciones, de educación y de equilibrio entre las personas y el medio rural ●



## Plataforma de ong de Acción Social - Con la participación de COCEDER

### Presentación del Informe de Evaluación del primer Plan Estratégico del Tercer Sector de Acción Social

El "informe de evaluación del primer Plan Estratégico del Tercer Sector de Acción Social", es fruto del trabajo liderado por la Plataforma de ONG de Acción Social en colaboración con numerosas entidades y actores durante el año 2011. Ofrece una valoración de la experiencia generada durante estos cinco años desde que se puso en marcha este Plan, incidiendo de manera especial en los factores clave asociados a la articulación del Tercer Sector. Con él se cierra la colección de publicaciones del I Plan Estratégico del Tercer Sector (primer diagnóstico, plan, operativización y toda la serie de guías en las que han trabajado los Grupos del Consejo Estatal de ONG de Acción Social y que se pueden consultar en <http://www.msc.es/ssi/familiasInfancia/ongVoluntariado/consejos.htm>) y sirve de base para la elaboración de un nuevo Plan.



## EAPN-ES / Red Europea de Lucha Contra la Pobreza - España

### La ILP para la dación en pago recoge 200.000 firmas en dos meses

En sólo dos meses, el grupo promotor de la Iniciativa Legislativa Popular (ILP) por la dación en pago retroactiva, la paralización de los desahucios y el alquiler social ha recogido 200.000 firmas para conseguir el cambio de la legislación hipotecaria. La ILP propone un cambio en la legislación hipotecaria con el fin de regular la dación en pago –que con la entrega de la vivienda se cancele la deuda hipotecaria- con efecto retroactivo, la paralización de los desahucios y la promoción del alquiler social. Por primera vez en España, también se puede firmar y hacerse fedatario -personas que dan fe de la autenticidad de las firmas- de la ILP de manera online, a través del web [www.quenotehipotequenlavidia.org](http://www.quenotehipotequenlavidia.org). Hasta el momento se han acreditado como fedatarios de la ILP 2.550 personas en todo el Estado. El plazo para recoger firmas finaliza el próximo mes de octubre, por eso las entidades promotoras de la ILP piden a toda la ciudadanía su implicación y la suma del máximo de esfuerzos para superar las 500.000 firmas antes de esta fecha y presentar con mucha más fuerza esta propuesta de modificación legislativa al Congreso de los Diputados.

## COCEDER - Jornadas sobre Sostenibilidad y Desarrollo Rural - 24 y 25 de septiembre

En medio de la crisis que vivimos, es fundamental que las organizaciones se planteen la sostenibilidad para poder seguir llevando a cabo su labor de forma eficiente. Dirigidas a todos los centros que forman parte de la Confederación, COCEDER organiza estas jornadas sobre sostenibilidad y desarrollo rural, cuyos principales objetivos serán estudiar el presente y el futuro de las organizaciones sociales y de las entidades del Tercer Sector que trabajan en el medio rural, analizar su viabilidad y la sostenibilidad de los proyectos que gestionan, la generación de nuevos recursos y la búsqueda de fuentes de financiación alternativas, así como poner en valor el trabajo que la entidad y sus centros asociados vienen realizando en el medio rural. Se reflexionará sobre aspectos relevantes para el trabajo de COCEDER, como la Economía Social y el Tercer Sector, las posibilidades de creación de una red de intercambio de bienes y servicios (LETS) / Banco de Tiempo Solidario Rural gestionado por COCEDER, o la posible creación de nuevos productos y servicios, entre otros.



## Cursos de la Escuela Fundación Vives hasta diciembre 2012

Gestión económica de ONL, gestión de proyectos en ONL, introducción a la Ley de Asociaciones, formador de formadores, gestión de calidad en ONL, uso de la plataforma moodle, portavocía eficaz, etc. La Escuela Fundación Luis Vives tiene el objetivo de facilitar la capacitación de las personas que desarrollan su actividad en organizaciones del Tercer Sector, tanto de forma profesional como voluntaria, o que desean formarse en el mismo. Además del Programa Abierto, ofrece formación de Posgrado Universitario en Gestión Directiva de ONL y una línea formación *In Company* adaptada a las necesidades de la organización. **Consultar catálogo completo de cursos hasta diciembre:** [http://fundacionluisvives.org/servicios/formacion/programa\\_abierto/normas\\_de\\_solicitud\\_de\\_curso\\_cursos\\_subvencionados\\_.html](http://fundacionluisvives.org/servicios/formacion/programa_abierto/normas_de_solicitud_de_curso_cursos_subvencionados_.html) Algunos cursos cuentan con la subvención del Ministerio de Sanidad y Política Social e Igualdad y/o del Fondo Social Europeo (más información en: [bonificaciones@asas.vfp.es](mailto:bonificaciones@asas.vfp.es)).



### La Fundación “LA CAIXA” destina 22.500 euros al Centro de Desarrollo Rural “EL VILLAR”

La Obra Social de la Fundación “La Caixa” ha concedido 22.500 € al Centro de Desarrollo Rural “EL VILLAR” para que lleve a cabo el proyecto “Aulas de formación y cultura y acciones de mantenimiento físico dirigido a personas mayores” con el que dicho Centro ha concurrido a la convocatoria “Promoción de la autonomía y atención a la discapacidad y a la dependencia” en el marco del Programa de Ayudas a Proyectos de iniciativas Sociales 2012 convocada por la fundación “La Caixa”. El CDR “EL VILLAR”, que forma parte de la Confederación de Centros de Desarrollo Rural -COCEDER-, tiene como ámbito de acción la comarca natural del Alto Órbigo (León), donde desarrolla el “Programa Integral dirigido a la Población Rural”, de forma especial a la residente en los núcleos más pequeños. Una de las líneas prioritarias del programa es la de “Envejecimiento activo y prevención de la dependencia” en la que se incluyen dos acciones: las “Aulas de cultura” y el “Programa de salud” que se vienen realizando desde hace 20 años y con las que se pretende mejorar la salud y prevenir la dependencia.

### CDR CERUJOVI: programas sociales y gestión de centros en Extremadura.

Representantes del CDR CERUJOVI (Vivares, Badajoz) y del municipio de Campo Lugar (Cáceres), han firmado un convenio para la gestión por un periodo de siete años del Centro de Día para Personas Mayores en Situación de Dependencia, con una capacidad de 20 plazas, de las cuales 10 están concedidas por el SEPAD para personas dependientes. CERUJOVI trabaja para la atención social, asistencial, formación, información y asesoramiento de los sectores desfavorecidos del medio rural y en programas integrales de desarrollo con diversos colectivos: niños, jóvenes, mujeres, mayores, discapacitados y dependientes. CERUJOVI también presta Servicios Integrales de Ayuda a Domicilio y Atención Personal a personas con dependencia, atendiendo a unas 200 personas en su domicilio. Además gestiona el Servicio Público del Hogar Club de los Pisos Tutelados de Ibahernando (Cáceres), con una capacidad de 19 usuarios; está realizando un Programa de Respiro Familiar para ayudar a personas dependientes y continúa con la construcción del Centro de Día (actualmente en la 2ª fase), en el polígono San Isidro de Don Benito.



### COCEDER - Programa de Cooperación Internacional en Guinea-Bissau (África Occidental)

COCEDER viene desarrollando desde 2009 el **PROGRAMA DE COOPERACIÓN INTERNACIONAL “SENSIBILIZACIÓN E INTERVENCIONES PRIMARIAS EN SALUD BUCODENTAL”** en Guinea-Bissau (África Occidental). El proyecto de salud bucodental llevado a cabo por COCEDER contribuye al diagnóstico precoz, la prevención y el tratamiento del VIH/SIDA, que suele manifestarse en primer lugar en forma de infecciones y lesiones bucodentales micóticas, bacterianas o víricas. Según la Organización Mundial de la Salud (OMS), las enfermedades bucodentales, como la caries dental, la periodontitis (enfermedad gingival) y los cánceres de la boca son un problema de salud de alcance mundial que afecta cada vez con mayor frecuencia a los países en desarrollo,

en especial entre las comunidades más pobres. En África el porcentaje de odontólogos por habitante es aproximadamente de uno por cada 150 000 personas, frente a uno por cada 2000 en la mayoría de los países industrializados. El programa se lleva a cabo mediante la coordinación desde España de COCEDER con diferentes centros escolares, centros de salud, hospitales y ongs que trabajan en el país africano, y por la intensa labor de campo de un grupo de tres odontólogos voluntarios españoles que ya han participado en el proyecto en años anteriores y que repiten la experiencia. También han colaborado, principalmente con donación de material, conocidas firmas pertenecientes al sector de la salud bucodental y farmacéuticas, además de empresas y particulares.

### CDR Cultural ‘GRÍO’ ( Codos, Zaragoza)

**Programa de Menores en Riesgo Social subvencionado con cargo al 0’7 IRPF.**

Financiado conjuntamente por la Diputación General de Aragón y el 0’7 del IRPF a través de COCEDER, el Centro de Menores Río Grío cuenta con dos centros especializados, en los que desarrolla este programa, cuyo objetivo final es incrementar la responsabilidad y autonomía de los menores involucrados y su plena integración social. Al llegar la mayoría de edad se les sigue proponiendo un contrato firmado a tres bandas entre el interesado, la DGA y Centro de Menores para la realización del Proceso de Emancipación.



## Servicio de Atención Infantil (ludoteca) en el CDR 'Almanzor' (Barco de Ávila).

Durante el mes de septiembre se reanuda el servicio de atención infantil por las tardes, (ludoteca), que el CDR Almanzor presta en la comarca de El Barco de Ávila para niños y niñas de edades comprendidas entre 3 y 8 años, que fundamentalmente pertenecen a familias que deben conciliar la vida familiar y laboral". Se trabaja con una metodología basada en los centros de interés, realizándose actividades de juego libre, talleres creativos, conmemoración de días y efemérides que favorezcan una educación en valores, así como talleres más especializados como la introducción a las nuevas tecnologías.



## Actividades en el mes de octubre del CDR Valdecea (Mayorga, Valladolid).

Desde el CDR VALDECEA nos informan de las siguientes actividades programadas para el mes de octubre:

- **Programa de Apoyo Escolar a Inmigrantes:** con alumnos inmigrantes de primaria, 1º y 2º de la ESO. Integración-participación del alumnado búlgaro en las actividades que se organizan desde el Centro.
- **Programa de Integración y Animación Comunitaria de las personas con Discapacidad en el Medio Rural:** aportar a las personas con discapacidad intelectual alternativas de aprendizaje y ocio que sean de su interés y que no puedan tener a su alcance de forma autónoma.
- **Programa de Animación Comunitaria con Personas Mayores:** actividades planificadas y desarrolladas basadas en las características individuales y grupales de los/as destinatarios/as, que son personas adultas y de la tercera edad.
- **Escuelas Infantiles en Villalón de Campos y Mayorga:** en estas aulas se trabajan diferentes competencias básicas cuya finalidad es contribuir al desarrollo físico, afectivo, social e intelectual de los niños/as en estrecha colaboración con las familias.
- **Fiesta de la Vendimia (Melgar de Abajo):** colaboración en la organización de esta fiesta tradicional en este municipio, a principios de octubre.
- **Colaboración con Amnistía Internacional.**

## 'MUNDO RURAL', programa de radio dedicado al medio rural

**Mundo rural** es un programa dedicado al campo y a toda la actualidad sobre desarrollo sostenible, proyectos de progreso, ayudas, subvenciones y cosechas, también incluye información sobre rutas turísticas, recomendaciones de especialidades culinarias, etc. Puedes escucharlo los domingos a las 15:17 h. en Radio 5 de RNE o a través de internet en: <http://www.rtve.es/alacarta/audios/mundo-rural/>

rtve.es



## CDR Asociación Pasiega de Desarrollo Social y Cultural (Vega de Pas, Cantabria). Programa de Envejecimiento Activo.

Dirigido a personas mayores de 60 años. Talleres específicos (memoria, praxias, lenguaje, cálculo, gnosias, atención, funciones ejecutivas y orientación a la realidad, Musicoterapia) y actividades (Gerontogimnasia, habilidades sociales,...) encaminados a mantener la capacidad cognitiva y física de los mayores sin deterioro. Estas actividades buscan el mantenimiento de habilidades cognitivas básicas, la motivación y mejora de un adecuado nivel afectivo, la integración social de los participantes trabajando en sesiones grupales, con dinámicas de grupo adaptadas al objetivo de la actividad, así como la mejora funcional en las actividades de la vida diaria, (básicas, instrumentales y avanzadas).

## Curso oficial de monitor de Ocio y Tiempo Libre en el CDR 'El Prial' (Asturias)

Con el fin de dinamizar la Participación juvenil de la zona, así como ofertar salidas profesionales a la población del medio rural el CDR el Prial pone en marcha el curso de monitor oficial de ocio y tiempo libre a partir de mediados de septiembre tendrá una duración de 230 horas, con el único requisito de disponer de 17 años cumplidos. Adjuntamos imagen de las jornadas de formación de monitores y voluntarios en participación infantil y juvenil celebradas este mes de julio. **Información en el 985711028 o [voluntariadoprial@elprial.com](mailto:voluntariadoprial@elprial.com)**

**MUNDO MONITOR DE OCIO Y TIEMPO LIBRE**

A partir de Septiembre

**PLAZAS LIMITADAS!**

Organiza: ASOCIACIÓN "EL PRIAL"

Duración: 230 horas

120 h taller teórico y práctico

110 h prácticas

Coste: 120 euros

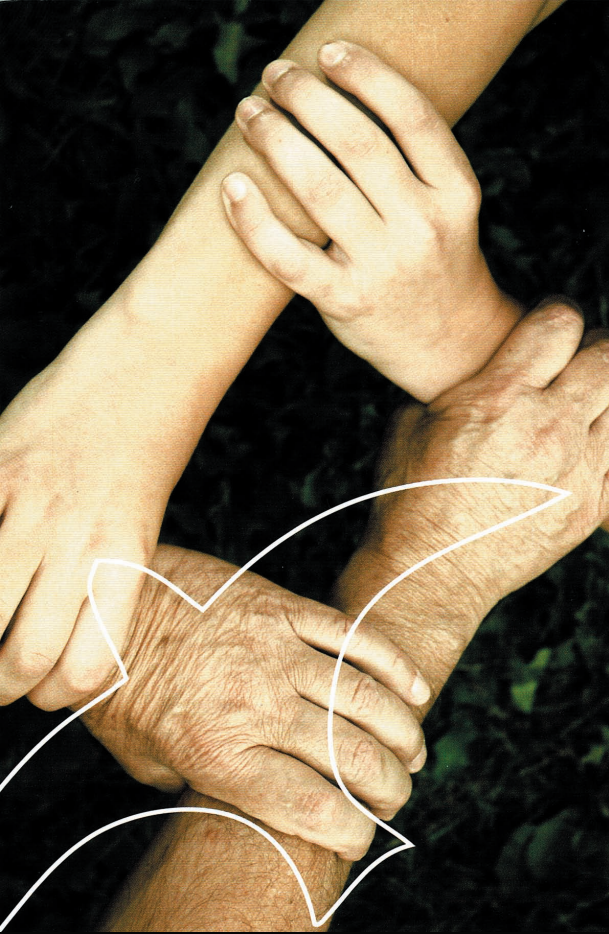
Requisitos: tener 17 años cumplidos

Con el curso MONITOR TIEMPO LIBRE colabora con el Programa de la Juventud del Principado de Asturias

INFORMACIÓN E INSCRIPCIONES: ASOCIACIÓN "EL PRIAL"

Teléfono: 985 71 10 28 o [voluntariadoprial@elprial.com](mailto:voluntariadoprial@elprial.com)

# Agenda



## Septiembre

**10**

Finaliza plazo de inscripción en el curso "Formulación de Proyectos Sociales" (17 de septiembre al 17 de octubre). Plataforma de ONG de Acción Social.

**17 (hasta el 17 de octubre)**

Curso "Formulación de Proyectos Sociales". Plataforma de ONG de Acción Social.

**24**

"Principios, prácticas y beneficios de la responsabilidad social". Presentación a cargo de la firma Garriges y AENOR. Madrid.

**24-25**

Jornadas COCEDER "Sostenibilidad y Desarrollo Rural". Sede de COCEDER, Valladolid. 983 201 864.

**25**

Comienza el VI Taller de Formadores Agrarios. Valencia. Organiza: Red de Formadores Agrarios. Información: Tel.: 963 530 036 - <http://www.formadoresagrarios.net/es/>

**24-29**

X Congreso de la Sociedad Española de Agricultura Ecológica Albacete. Organiza: SEAE.

## Octubre

**2**

Conferencia Europea del 5th Forum for the Future of Agriculture (FFA), encuentro entre la alimentación y el desafío medioambiental. Más información en: <http://de.amiando.com/CRNTGLJ.html> y en el correo: [spain@elo.org](mailto:spain@elo.org)

**3-5**

8ª Conferencia sobre políticas de desarrollo rural de la OCDE. Krasnoyars (Rusia).

**3-5**

IV Congreso Europeo de Turismo Rural. Neamt (Rumanía).

**31 (hasta el 31 de octubre)**

Finaliza el plazo para presentar 500.000 firmas de la Iniciativa Legislativa Popular (ILP) para llevar al Congreso de los Diputados una modificación de la ley hipotecaria en todo el territorio estatal. Promueve / coordina: EAPN-ES (entre otros).

## Direcciones de los Centros de Desarrollo Rural de COCEDER

CDR MONTAÑA Y DESARROLLO SERRANÍA DE RONDA  
C/ Moraleda, 59 - 29491 BENALAURIA (MÁLAGA)  
[www.universidadruralsr.com](http://www.universidadruralsr.com)

CDR SASTIPEM THAJ MESTAPEM  
Polígono Ind. Las Majadas, Centro de Empresas, 1ª Planta  
41658 MARTÍN DE LA JARA (SEVILLA)  
Telf./Fax: 955 825 797  
[asosastipem@yahoo.es](mailto:asosastipem@yahoo.es)

CDR GUAYENTE  
C/ Santuario s/n - 22468 SAHÚN (HUESCA)  
Telf.: 974 552 896 Fax: 974 552 116  
[www.guayente.info/cultural/guayente.info](http://www.guayente.info/cultural/guayente.info)

CDR CULTURAL GRIO  
C/ Mijoler s/n - 50036 CODOS (ZARAGOZA)  
Telf.: 976 629 009 Fax: 976 628 823  
[grio@cdrcompos.es](mailto:grio@cdrcompos.es)

CDR ARNICO  
Escuelas de Gobezones - 33990 CASO (ASTURIAS)  
Telf.: 985 608 078  
[cd\\_r\\_arnico@hotmail.com](mailto:cd_r_arnico@hotmail.com)

CDR EL PRIAL  
Plaza Mayor, 11 - 33530 INFUESTO (ASTURIAS)  
Telf.: 985 711 028 Fax: 985 711 447  
[www.pueblos-solidarios.org-El.prial.com/](http://www.pueblos-solidarios.org-El.prial.com/) [elprial@telefonica.net](mailto:elprial@telefonica.net)

CDR PASIEGA  
C/ San Antonio, 3 - 39685 VEGA DE PAS (CANTABRIA)  
Telf. Y Fax.: 942 595 143  
[asociacionpasiega@yahoo.es](mailto:asociacionpasiega@yahoo.es)

CDR ALMANZOR  
C/ Del Puente, 3 - 05600 BARCO DE AVILA (AVILA)  
Telf. Y Fax.: 920 340 332  
[almanzor@cdrcompos.es](mailto:almanzor@cdrcompos.es)

CDR EL VILLAR  
C/ Sierra Pambley, s/n - 24286 HOSPITAL DE ORBIGO (LEÓN)  
Telf. Y Fax: 987 388 737  
[www.cdrelvillar.org/](http://www.cdrelvillar.org/) [elvillar@cdrelvillar.org](mailto:elvillar@cdrelvillar.org)

CDR CARRIÓN DE LOS CONDES  
Travesía San Bartolomé, 18- 34120 CARRIÓN DE LOS CONDES (PALENCIA)  
Telf. Y Fax: 979 880 534  
[carriion@cdrcompos.es](mailto:carriion@cdrcompos.es)

CDR CARRIÓN Y UCIEZA  
Plaza de la Concordia, 8, bajo - 34410 MONZÓN DE CAMPOS (PALENCIA)  
Telf. Y Fax: 979 808 800  
[cdrucieza@cdrcompos.es](mailto:cdrucieza@cdrcompos.es)

CDR VALDECEA  
C/ J. A. Primo de Rivera, 1 - 47680 MAYORGA (VALLADOLID)  
Telf. Y Fax: 983 714 586 / 983 393 323  
[www.valdecea.com/valdecea@cdrcompos.es](http://www.valdecea.com/valdecea@cdrcompos.es)

CDR EL SEQUILLO  
C/ Mayor, 4 - 47830 TORDEHUMOS (VALLADOLID)  
Telf. Y Fax: 983 714 586 / 983 393 323  
<http://perso.wanadoo.es/cdrsequillo/CDRsequillo.htm>  
[cdsequillo@wanadoo.es](mailto:cdsequillo@wanadoo.es)

CDR LA HALLADERA  
C/ Plaza de Armas 3, bajo - 49300 PUEBLA DE SANABRIA (ZAMORA)  
Telf. Y Fax: 980 620 138  
[lahalladera@telefonica.net](mailto:lahalladera@telefonica.net)

CDR CERUJOVI  
C/ Juan XXIII, 1 - VIVARES (BADAJOZ)  
[cerujovi.over-blog.org/categorie-11089422.html](mailto:cerujovi.over-blog.org/categorie-11089422.html)  
[cerujovi@badajoz.org](mailto:cerujovi@badajoz.org)  
Telf.: 924 853 456 Fax: 924 853 456

CDR EIRADA  
Casa Parroquial - 32651 VILAR DE SANTOS (OURENSE)  
Telf. Y Fax: 988 467 828  
[cdreirada@terra.es](mailto:cdreirada@terra.es)

CDR O VISO  
Rúa de Igrexa s/n - 32631 LODOSELO (SARREAU) (OURENSE)  
Telf.: 983 462 004 - 461 571  
[www.cdoviso.org/](http://www.cdoviso.org/) [info@cdoviso.org](mailto:info@cdoviso.org)

CDR PORTAS ABERTAS  
C/ A Escola nº 14 - ARZADEGOS 32616 VILARDEVÓS (OURENSE)  
Telf. Y Fax: 988 417 232  
[www.cdportasabertas.org/](http://www.cdportasabertas.org/) [rural@cdportasabertas.org](mailto:rural@cdportasabertas.org)

CDR EVONA  
C/ Salamanca, 2 - 28680 SAN MARTÍN DE VALDEIGLESIAS (MADRID)  
Telf. 918 676 529 Y Fax: 918 610 415  
<http://www.evona.org/> [evona@evona.org](mailto:evona@evona.org)

CDR ALT MAESTRAT  
C/ Projecte "B", s/n - 12140 ALBOCÀSSER (CASTELLÓ)  
Telf.: 964 428 391 - 428 164  
[maestrat@cdrcompos.es](mailto:maestrat@cdrcompos.es)

CDR LA SAFOR  
C/ Sant Marc, 10 - 46722 BENIARJÓ (VALENCIA)  
Telf.: 982 800 293 Fax: 962 800 651  
[cdl@psafor.com](mailto:cdl@psafor.com)

CDR FUNDACIÓN EDES  
El Caballón, s/n - 33740 TAPIA DE CASARIEGO (P. DE ASTURIAS)  
Telf.: 985 628 192 Fax: 985 628 047  
[www.fundacionedes.org](http://www.fundacionedes.org)  
[fundacionedes@fundacionedes.org](mailto:fundacionedes@fundacionedes.org)

FEDERACIÓN DE COLEGIOS FAMILIARES RURALES  
C/ Fuente el sol nº 2, entreplanta  
47009 VALLADOLID

COCEDER, con la participación activa de los ciudadanos, promueve acciones formativas, económicas y sociales que dan respuestas a los diferentes retos a los que se enfrenta el medio rural.

Visítanos y colabora en:

[www.coceder.org](http://www.coceder.org)

[info@coceder.org](mailto:info@coceder.org)

[www.facebook.com/COCEDER](https://www.facebook.com/COCEDER)



Con el medio rural.  
Desarrollo y participación.

